



Koneyritysten kannattavuus, tulevaisuuden kehittämistoimet ja liike-toimintaohjaamo

**Puunhankinnan uudet tavat ja työkalut -
seminaari 5.11.2015
Helsinki**

Varatoimitusjohtaja Simo Jaakkola





Tuloskysely tilikausilta 2012 - 2014





0 €

Mediaani metsäkonealan yrityksen palkkakorjattu
nettotulos



1. Koneyritysten kannattavuus

Teetimme kannattavuusselvityksen Koneyrittäjien liiton jäsenyrityksistä. Haussa oli n. **1127** yritystä. Saimme aineistot seuraavasti:

	Yritykset kpl	Osumat %	Tilikausia yht.	Havainnot vuosittain (kpl)		
				2012	2013	2014
Maanrakennus	196	63,8	546	176	182	188
Metsä	431	65,7	1187	380	395	412
Metsänparannus	18	42,9	53	17	18	18
Turve	53	60,2	143	48	48	47
Haketus	28	82,4	79	26	26	27
Kaikki	726	64,4	2008	647	669	692

Huom! Jäsenyrityksiä yhteensä noin 2500



Lähde: Asiakastieto, BSH Partners Oy, Koneyritysten kannattavuusselvitys 2015

Tuloslaskelma

ja

tase

Liikevaihto

- + Liiketoiminnan muut tuotot
- Aineet ja Tarvikkeet
- /+ Varaston muutos
- Ulkopuoliset palvelut
- Henkilöstökulut

- Poistot
- Liiketoiminnan muut kulut

=Liikevoitto

- /+ Rahoitustuotot ja kulut
- /+ Satunnaiset erät
- /+ Tilinpäätössiirrot ja verot

=Tilikauden voitto

Liikevoitto% =

Liikevoitto / liikevaihto * 100

VASTAAVAA

Aineettomat hyödykkeet

Aineelliset hyödykkeet

Maa- ja vesialueet

Rakennukset ja rakennelmat

Koneet ja kalusto

Muut aineelliset

Sijoitukset

Vaihtuvat vastaavat

Vaihto-omaisuus

Aineet ja tarvikkeet, tuotteet

Saamiset

Pitkäaikaiset , Lyhytaikaiset

Rahat ja pankkisaamiset

VASTATTAVAA

Oma pääoma

Edellisen tilikauden tulos

Vieras pääoma (pikääik. ja lyhyt)

Tunnusluvut

Liikevaihto, liikevoitto %, nettotulos %, sijoitetun pääoman tuotto, omavaraisuusaste, Quick ratio (maksuvalmius), Investoinnit /liikevaihto %

Palkkakorjaus

Huom! Tilinpäätöstietoihin tehtiin palkkakorjaus (=lisättiin kustannuksia) seuraavasti:

Liikevaihto	Palkkakorjaus
Alle 70 000 €	10 000 €
70 000- 400 000€	20 000 €
Yli 400 000 €	30 000 €

Laskimme tunnusluvut

Tunnusluku	Tulos- laskelma	Tase	Kaava (/ = jakomerkki)
Liikevaihto	x		Myyntitulo (alv 0%) - oikaisuerät
Liikevoitto %	x		Liiketulos / Liiketoiminnan tuotot yht.
Nettotulos %	x		Nettotulos / Liiketoiminnan tuotot yhteensä
Sijoitetun pääoman tuotto	x	x	(Nettotulos + rahoituskulut + verot) / Sijoitettu pääoma
Omavaraisuusaste		x	Oma pääoma / (Taseen loppusumma – saadut ennakot)
Quick ratio (maksuvalmius)		x	Rahoitusomaisuus / (Lyhytaikainen vieras pääoma – lyhytaikaiset saadut ennakot)
Investoinnit / liikevaihto %	x	x	Käyttöomaisuuden ja käyttöomaisuusosakkeiden muutos / Liiketoiminnan tuotot yhteensä





Metsäalan yritysten mediaanitunnuslukuja

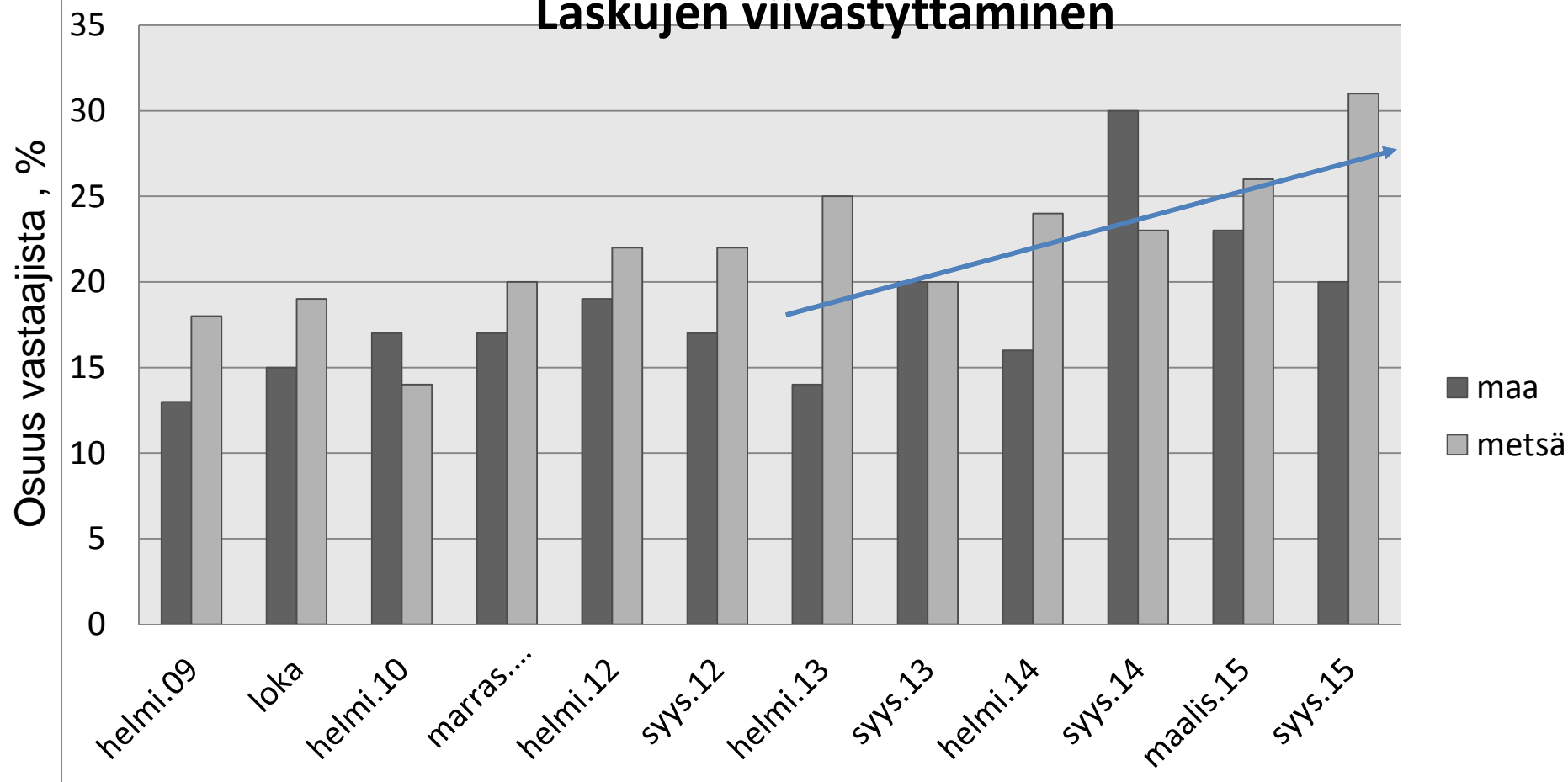
	2014	2013	2012
Liikevaihto, €	571 403	633 500	660 201
Liiketulos-% (palkkakorjattu)	1,78	2,45	1,08
Nettotulos-% (palkkakorjattu)	0,00	0,08	-0,85
Sijoitetun pääoman tuotto-%	3,12	4,39	2,04
Omavaraisuusaste, %	26,6	26,54	23,24
Maksuvalmius (Quick ratio)	0,76	0,75	0,72
	2014 ← 2013		2013 ← 2012
Investoinnit, €	81 000		62 000
Investoinnit / liikevaihto, %	11,0		9,0



Lähde: Asiakastieto, BSH Partners Oy, Koneyritysten kannattavuusselvitys 2015

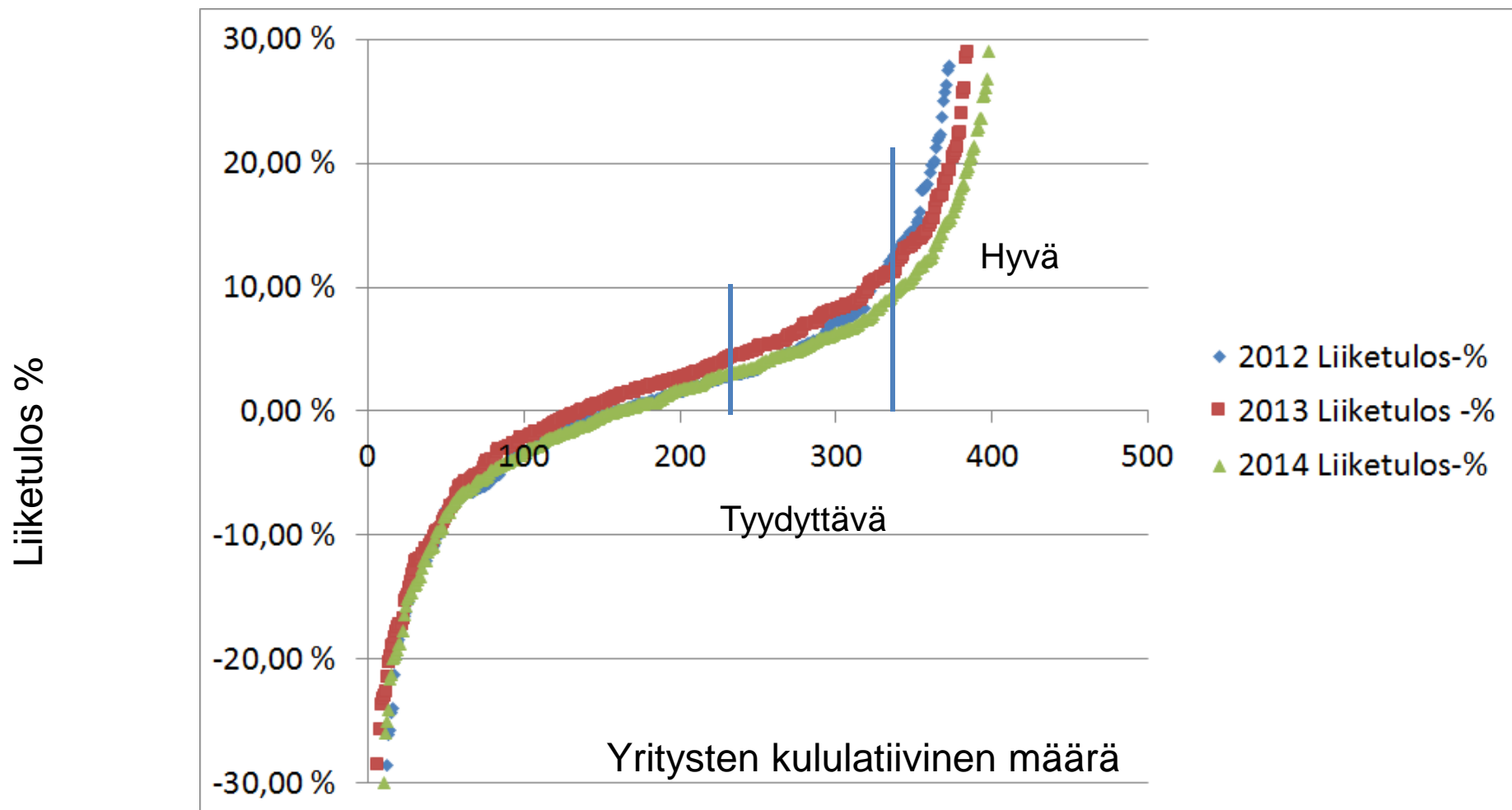


Miten yrittäjät ovat sopeutuneet taloustilanteeseen- Laskujen viivästyttäminen



Lähde: Koneyrittäjät markkinatilannekysely, syyskuu 2015

Metsäkoneyritysten jakauma liike-tulos-% mukaan



Lähde: Asiakastieto, BSH Partners Oy, Koneyritysten kannattavuusselvitys 2015

Tunnuslukuyhteenveto

		Liikevaihto/ yritys (mediaani)	Työalan liikevaihto/ yritysjoukko
Maarakennus N = 198	2012	426 622	
	2013	434 000	
	2014	422 000	172 765 259 €
Metsä N = 431	2012	660 201	
	2013	633 500	
	2014	571 403	430 461 938 €
Metsänparannus N = 18	2012	262 739	
	2013	325 500	
	2014	243 000	13 111 892 €
Turve N = 53	2012	420 000	
	2013	422 000	
	2014	446 500	32 372 427 €
Haketus N = 28	2012	1 110 500	
	2013	1 231 695	
	2014	1 139 000	59 096 527 €



Lähde: Asiakastieto, BSH Partners Oy, Koneyritysten kannattavuusselvitys 2015

Tunnuslukuyhteenveto

Huom! Tilinpäätöstietoihin tehtiin palkkakorjaus (=lisättiin kustannuksia) seuraavasti:

Liikevaihto Palkkakorjaus

< 70 000 € 10 000 €

70 000-
400 000€ 20 000 €

>400 000 € 30 000 €

yli 10% Hyvä
5 – 10% Tyydyttävä
alle 5% Heikko

	Palkkakorjattu Liiketulos-% mediaani
Maanrakennus 2012	2,68 %
Maanrakennus 2013	1,81 %
Maanrakennus 2014	-0,28 %
Metsä 2012	1,08 %
Metsä 2013	2,45 %
Metsä 2014	1,78 %
Metsänparannus 2012	-2,61 %
Metsänparannus 2013	-3,81 %
Metsänparannus 2014	-6,06 %
Turve 2012	0,19 %
Turve 2013	-2,40 %
Turve 2014	3,28 %
Haketus 2012	2,72 %
Haketus 2013	1,02 %
Haketus 2014	2,37 %

Liikevoittotaso on keskimäärin heikko tai tyydyttävä -



KONEYRITTÄJÄT

Lähde: Asiakastieto, BSH Partners Oy, Koneyritysten kannattavuus selvitys 2015

Tunnuslukuyhteenveto

Omavaraisuus

	Omavaraisuus-% mediaani
Maanrakennus 2012	33,10 %
Maanrakennus 2013	35,92 %
Maanrakennus 2014	35,30 %
Metsä 2012	23,24 %
Metsä 2013	26,54 %
Metsä 2014	26,60 %
Metsänparannus 2012	9,85 %
Metsänparannus 2013	3,55 %
Metsänparannus 2014	10,93 %
Turve 2012	37,24 %
Turve 2013	37,74 %
Turve 2014	35,01 %
Haketus 2012	18,60 %
Haketus 2013	21,13 %
Haketus 2014	23,63 %

yli 40% Hyvä
 20 – 40% Tyydyttävä
 alle 20% Heikko

Maksuvalmius

	Quick ratio mediaani
Maanrakennus 2012	0,97
Maanrakennus 2013	1,07
Maanrakennus 2014	0,97
Metsä 2012	0,72
Metsä 2013	0,75
Metsä 2014	0,76
Metsänparannus 2012	0,57
Metsänparannus 2013	0,57
Metsänparannus 2014	0,73
Turve 2012	0,85
Turve 2013	0,89
Turve 2014	0,94
Haketus 2012	0,84
Haketus 2013	0,61
Haketus 2014	0,49

yli 1 Hyvä
 0,5 – 1 Tyydyttävä
 alle 0,5 Heikko



KONEYRITTÄJÄT

Lähde: Asiakastieto, BSH Partners Oy, Koneyritysten kannattavuusselvitys 2015

Taseen tunnuslukuja 2014

Velkaa (tilikauden lopussa)

Pitkäaik.

Lyhytaik. (vuoden
sisällä maksettava)

Rahat (tilikauden lopussa)

Metsä	94 799 553 € 230 096 €	103 776 273 € toimiala 251 884 € /yritys	57 345 862 € toimiala 139 189 € /yritys
Hake	13 071 992 € 484 148 €	18 068 584 € /toimiala 669 207 € /yritys	1 974 830 € /toimiala 73 142 € /yritys (KA) 31 809 € /yritys (mediaani)
Turve	7 230 591 € 153 842 €	7 336 592 € /toimiala 156 098 € /yritys	5 718 702 € /toimiala 121 674 € /yritys
Maarak.	30 203 898 € 160 659 €	39 536 510 € /toimiala 210 301 € /yritys	18 768 341 € /toimiala 99 832 € /yritys

Keskiarvoja / yritys



Investoinnit

Toimiala:	Kokonais- investoinnit yhteensä 2013 ja 2014 päätyvissä taseissa	Liikevaihto yhteensä 2013 ja 2014 päätyvissä tilinpäätöksissä	Investointi %
Maarakennusala	34 540 485	340 897 945	10,1 %
Metsäkoneala	122 289 603	857 735 762	14,3 %
Metsänparannus	2 820 048	24 743 580	11,4 %
Turveala	5 546 651	63 413 871	8,7 %
Haketus/Murskaus	7 991 918	120 952 382	6,6 %
Yhteensä	173 188 705	1 407 743 540	

Vuosi 2013 - muiden sektorien investointitasoja

Koko teollisuus 3,01 %

Rakentaminen 1,30 %

Kauppa 0,52 %

Palvelut 3,95 %

Yhteensä 2,32 %



Kassavarojen riittävyys – tilanne heikkentynyt

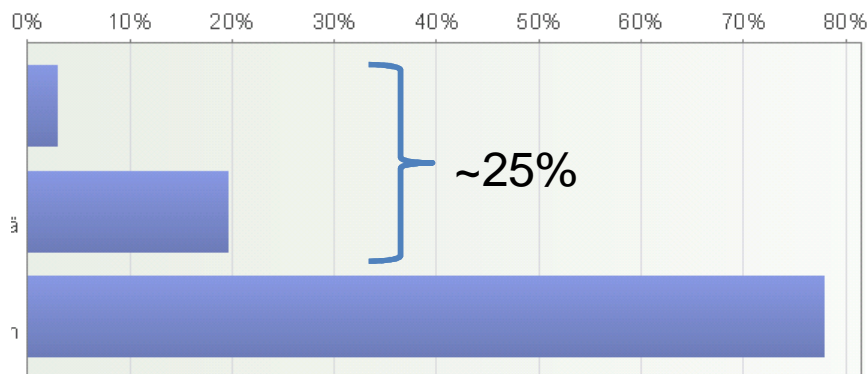
Kassatilanteenne puoli vuotta eteenpäin nykyisen kaltaisella toiminnalla?

2013

Erityisrahoitusta tarvitaan

Erityisrahoitusta saate-
taan tarvita

Ei tarvetta
erityisrahoitusjärjestelyille

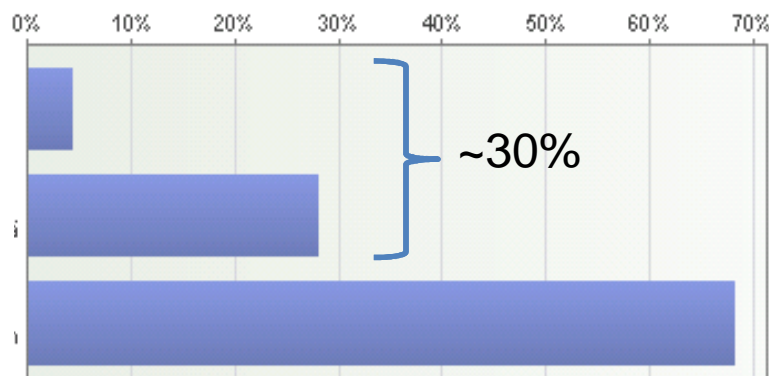


2014

Erityisrahoitusta tarvitaan

Erityisrahoitusta saate-
taan tarvita

Ei tarvetta
erityisrahoitusjärjestelyille

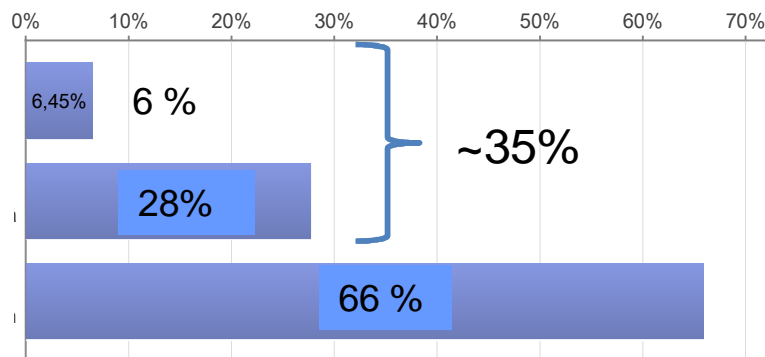


2015

Erityisrahoitusta tarvitaan

Erityisrahoitusta saate-
taan tarvita

Ei tarvetta
erityisrahoitusjärjestelyille



YRITTÄJÄT

Lähde: Koneyrittäjät markkinatilannekysely, syyskuu 2015, 2014, 2013

Yhteenveto tuloksista



- **Tulostaso yleisesti heikko / tyydyttävä minus**
 - Omavaraisuus kaipaa etenkin metsää/puuhun perustuvilla toimialoilla vahvistusta
 - Velkaisuus on korkeahkolla tasolla
 - Maksuvalmius korkeintaan tyydyttävä tilinpäätöshetkellä 2014
 - Haketus sakkaa pahiten ; tulos, omavaraisuus, maksuvalmius heikot, velkaisuus suurta
 - Haketusalalla keskimääräinen yritys (mediaani) ei investoinut 2014 ollenkaan !
- **Kassatilanne on tiukka 2015 syksyllä, suunta heikkenemään päin**





Tulevaisuuden kehittämistoimet



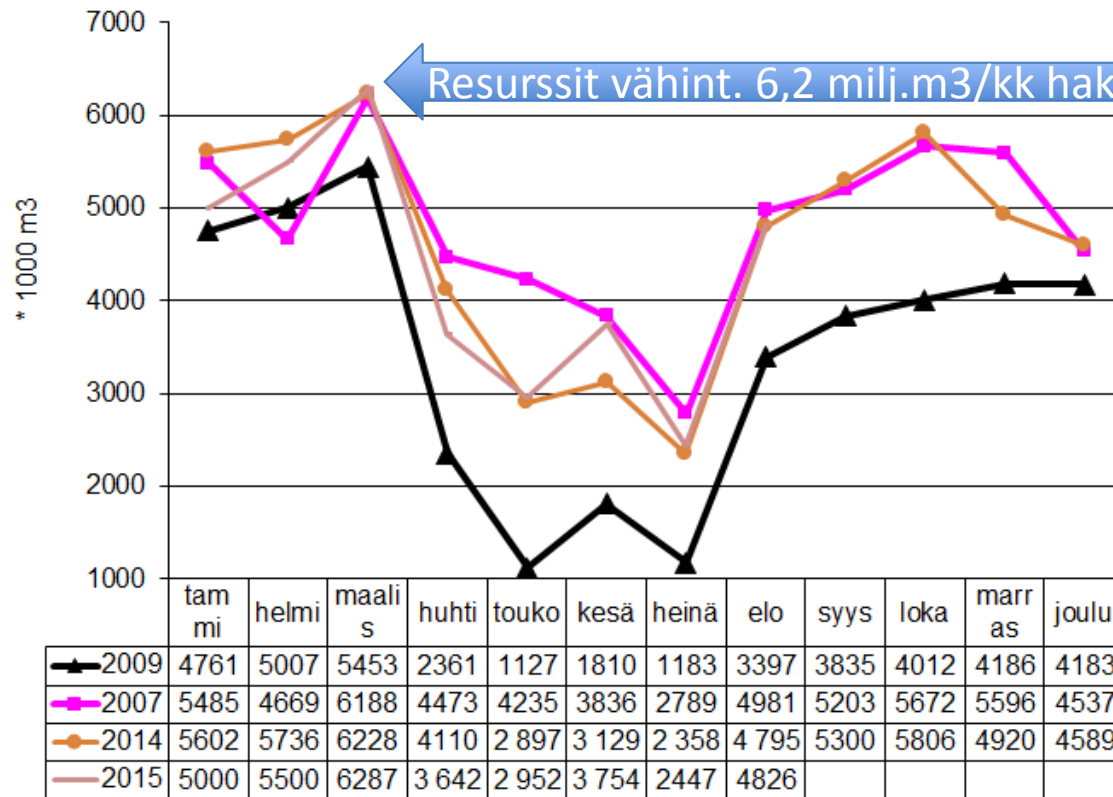
Jotain pitäisi tehdä



- Poliittisia linjauksia ja päätöksiä
 - Hallituksen biotalousohjelma – puuta liikkeelle; luo hyvän pohjan ja kysyntänäkymän liiketoiminnalle
- Asiakastahon toiminnan kehittäminen
 - Kausivaihtelu pienemmäksi
 - Tuottamattomat työt minimiin ("minuuttikin on arvokas – ajattelua)
 - Sopimustoiminnassa on nyt liian kireä linja (asiakkaan hintavaatimus/-odotus suhteessa palveluvaatimukseen ei ole balanssissa), markkinaehtoisuutta sanelun sijaan
- Yrittäjän oman toiminnan kehittäminen
 - Johtamisen kehittäminen; liiketoiminta, henkilöstö
- Työkaluja , teknologiaa
 - Johtamisen järjestelmät - liiketoimintaohjaamo



Hakkuut 2007 (ennätysvuosi), 2009 (paha talouden seisahdus) ja 2014 ja 2015
Lähde: Luke hakkuutilastot



Resurssit vähint. 6,2 milj.m3/kk hakkuisiin

Tyhjä-
käyntiä
paljon !



KONEYRITTÄJÄT

Tuottamaton työ ja 15 minuutin säästön/tehostamisen merkitys



Työtä, josta ei saada korvausta	=	120 min/vko
	=	45 työvko/vuosi
	=	90,0 tuntia/vuosi
	=	14,0 m ³ /h
Menetetty tuotanto	=	1 260 m ³ /vuosi
	=	11,5 €/m ³
Menetetty liikevaihto/~tulos	=	14 490 €/vuosi/kone
Tehostaminen / tuottamattoman työn väheneminen	=	15 min/vko
	=	11,25 tuntia/vuosi
Vaikutus tuotantomäärään	=	158 m ³ /kone
Vaikutus tulokseen	=	1 811 € / vuosi/kone

- Jos ”turhaa” työtä voitaisiin tehostaa tai säästää 15 min/vko/kone:
 - Taloudellinen vaikutus 1 811 €/kone/vuosi
 - 3,26 milj.€/v toimialalla
- Huom! Vertailun vuoksi vuoden 2014 mediaani nettotulostasoa oli metsäkoneyrityksissä **0 €**

Asiakas vaikuttaa merkittävästi ”turhan työn määrään”



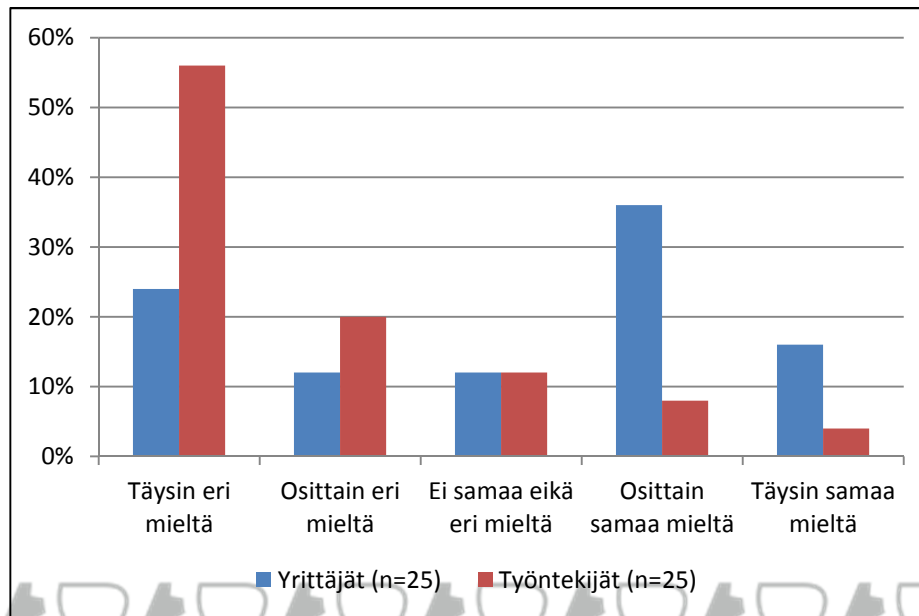
KONEYRITTÄJÄT

Henkilöstöjohtamisen kehittämistarpeet koneyrityksissä

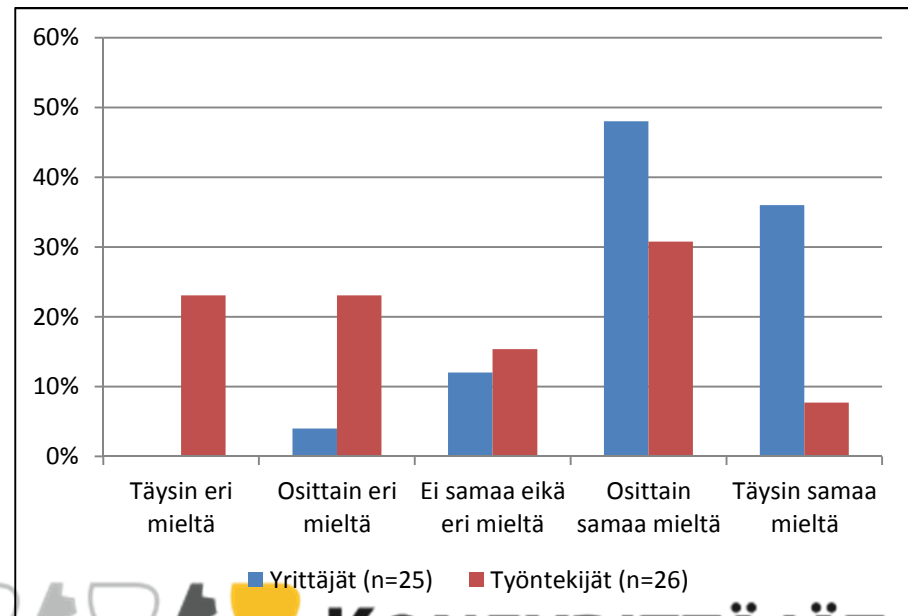


- Parempaa vuorovaikutusta
- Henkilökohtaisten tavoitteiden asettaminen

Kuva1. Työntekijöiden kanssa käydään henkilökohtainen kehityskeskustelu vähintään kerran vuodessa.



Kuva2. Työntekijät kertovat minulle heidän työhönsä liittyviä ajatuksia ja ideoita.

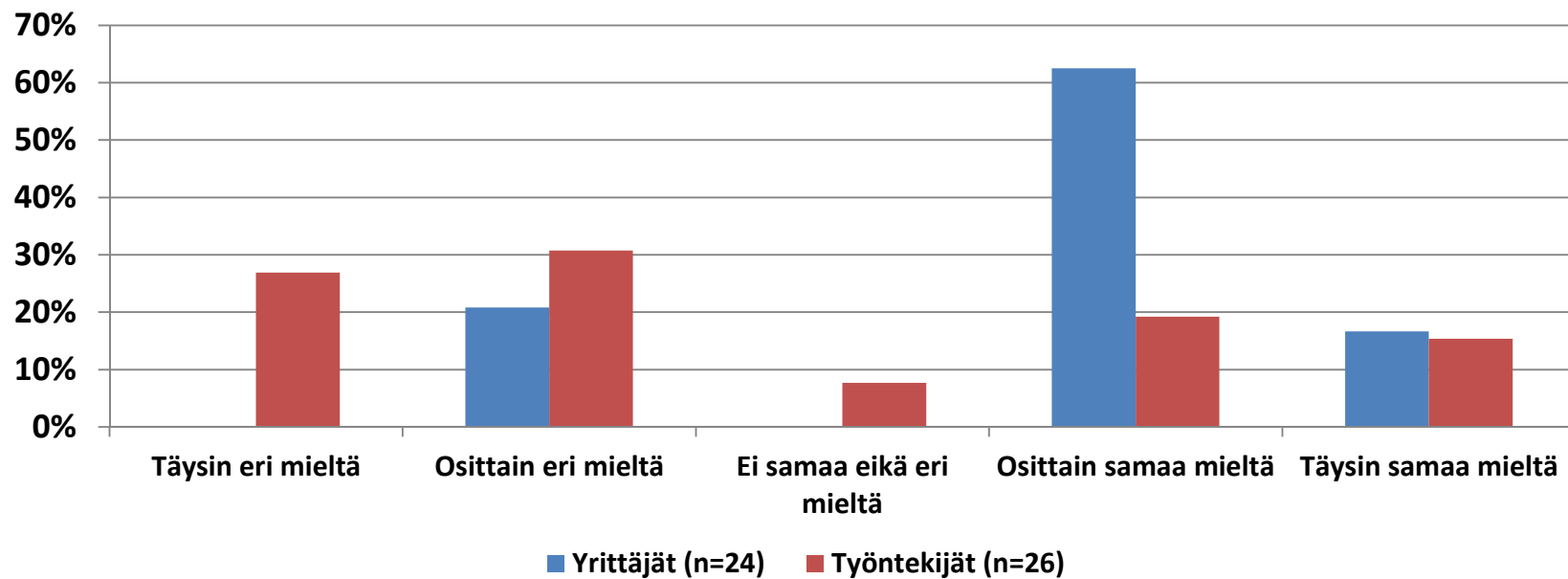


Henkilöstöjohtamisen kehittämistarpeet koneyrityksissä – mitä tarvitaan?



- Suoritusten seuranta
- Palautteiden antaminen

Kuva3. Työntekijälle annetaan riittävästi palautetta hyvin tehdystä työstä.



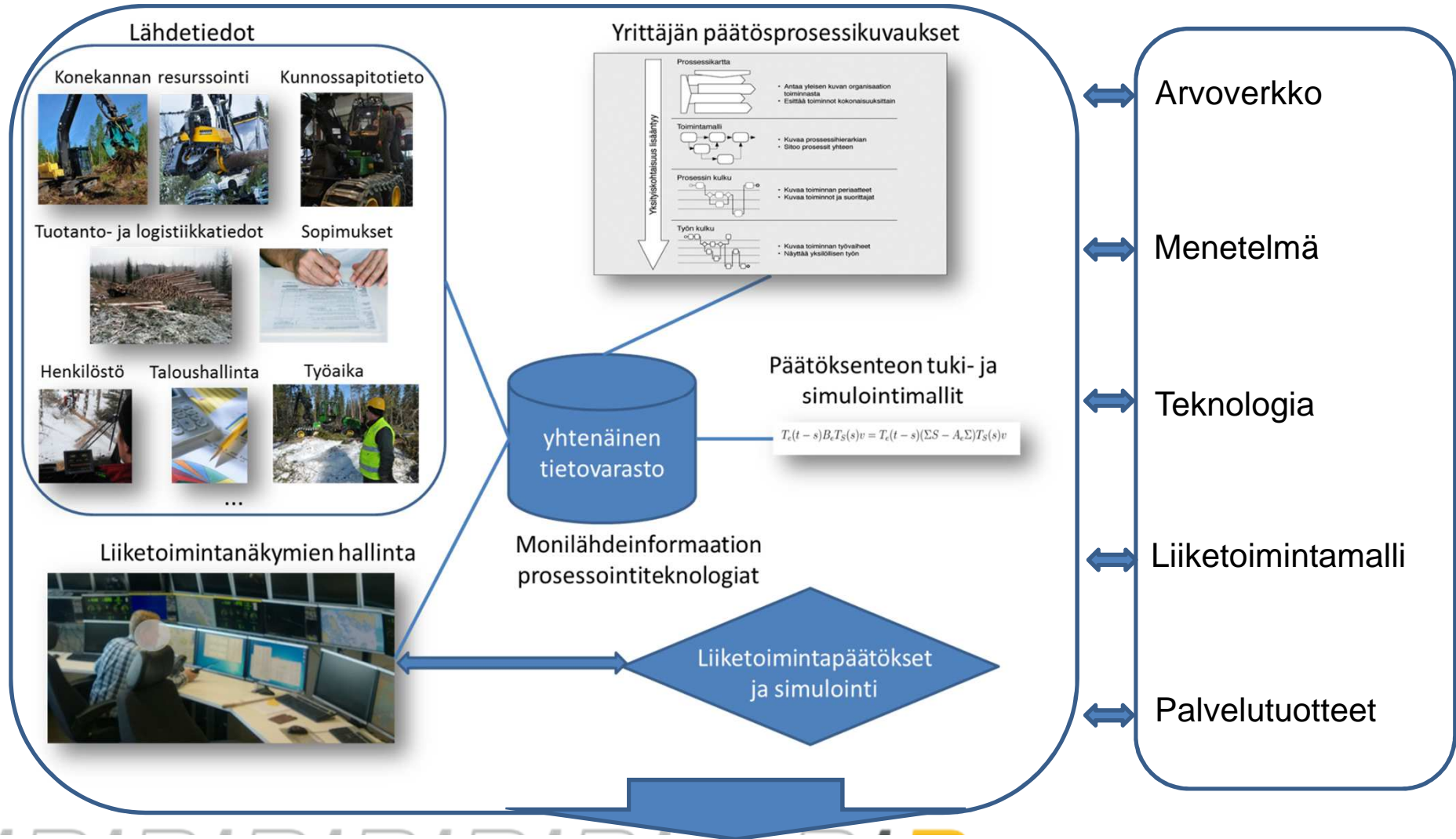


Liiketoimintaohjaamo



Liiketoimintaohjaamo - visio:

Koneyrittäjän liiketoimintapäätösten tuen palveluliiketoimintakonsepti

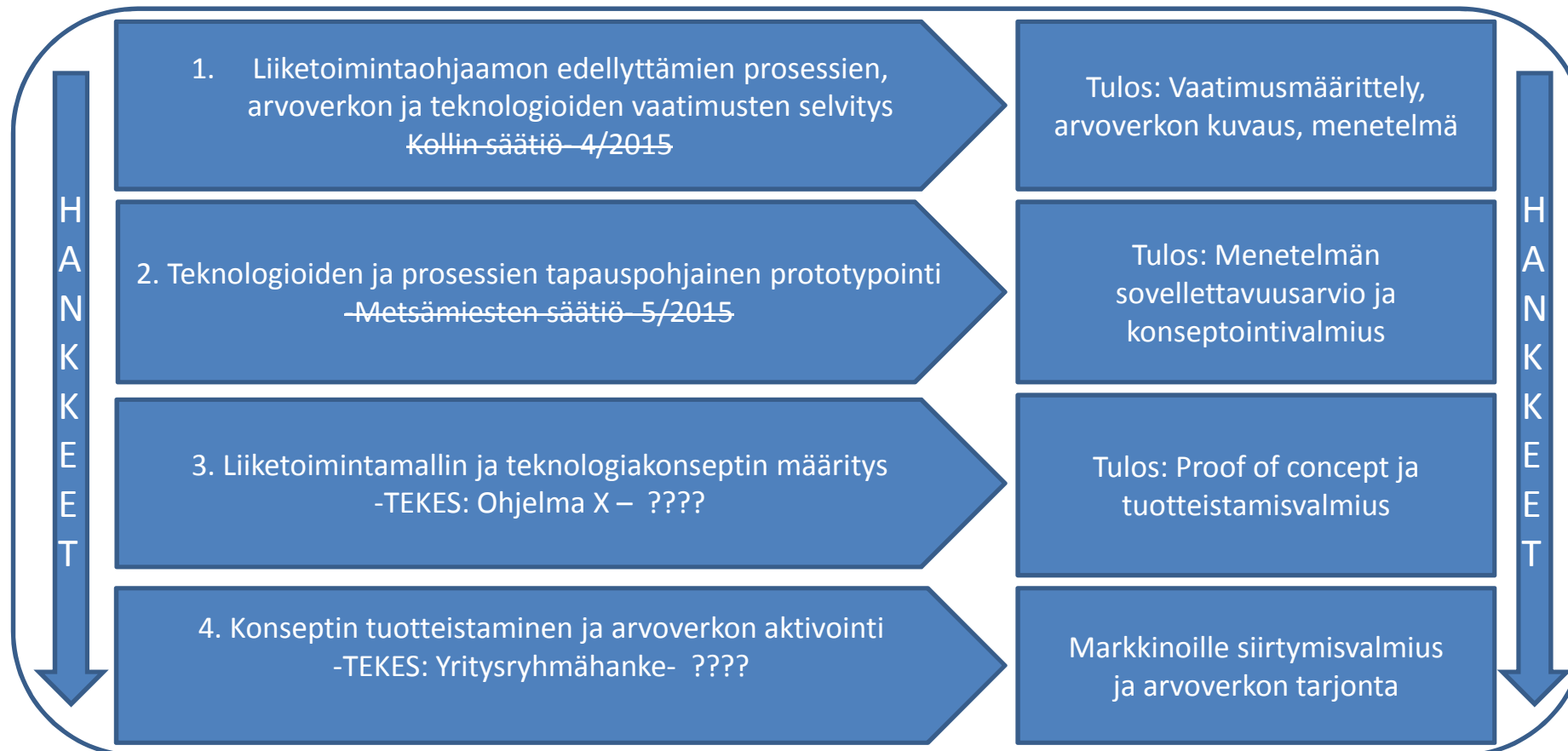


Lisäarvon tuotto: Kannattavuus

- käyttöaste, prosessi- ja taloushallinta, liikevoitto, osaaminen, luottamus-

LIIKETOIMINTAOHJAAMO HANKKEISTUKSEN TIEKARTTA – RAHOITUSTA VAILLA OLEVA KONSEPTI

HAASTE: Koneyrittäjän liiketoiminnallisen tuki-informaation hajanaisuus, päätöksenteon tukiratkaisujen puute sekä koneyrittäjän palveluliiketoimintaosaamisen kehitys



VISIO: Tuotteistettu koneyrittäjän palveluliiketoimintaohjaamokonsepti, jossa arvoverkon tuottamat datalähtöiset tietovirrat ja päätöksenteon tukimallit linkitetään yrittäjän toimintaprosesseihin havainnollisella ja kannattavaa liiketoimintaa tukevalla tavalla.

Liiketoimintaohjaamokonseptin kehitystarpeet: Kartoitus (vaihe 1)

- Selvitys
 - konseptiarkkitehtuurin määrittäminen
 - arvoverkon kuvaus
 - liiketoimintamallin selvitys
 - tarpeiden mallinnus
 - prosessien mallinnus
 - teknologiakartoitus
 - lähdeinformaation selvitys
 - päätöksenteon tuen mallinnustarpeiden selvitys
 - tiedotus
 - tutkimus
- Tulokset: Menetelmä
 - kokonaiskonsepti
 - arvoverkon määrittäminen
 - ylätasoinen liiketoimintamalli
 - prosessikuvaus
 - mahdollistavien teknologioiden kuvaus
 - lähdeinformaation tietovirtakuvaus
 - mallinnusmenetelmäkuvaus ja tarvittavien mallien listaus
 - vaatimusmäärittely
 - yrittäjäkohderyhmän aktivoituminen
 - julkaisu



Liiketoimintaohjaamokonseptin kehitystarpeet: Prototypointi (vaihe 2)

- Prototypointi
 - Viitekehyksen rakentaminen
 - Edustavan tapauksen määrittäminen, rajaus ja kuvaus
 - Tietosisältöjen kuvaus, rikastus, täydennys ja mallinnus
 - Tietomallin ja putkilinjaston kuvaus
 - Liiketoimintapäätösten mallinnus
 - Ohjaamonäkymien kuvaus
 - Kokeilu yrittäjäympäristössä
 - Tiedotus
 - Tutkimus
- Tulokset: Menetelmän sovellettavuusarvio
 - Teoriamalli
 - Teknologiakartoitus
 - Tiedon mallinnustarpeitten kuvaus
 - Tiedon prosessoinnin teknologioiden kuvaus
 - Liiketoimintapäätöksiä tukevien mallien määrittämissuunnitelma
 - Ohjaamonäkymäyhdistelmien määrittäminen
 - Yrittäjäkohderyhmän tietoisuus
 - Opinnäyte



Liiketoimintaohjaamokonseptin kehitystarpeet: Liiketoimintamallin ja teknologiakonseptin määrittäminen (vaihe 3)

- Määrittäminen
 - Pitäisikö tässä huomioida myös tuotteistamista ainakin ylätasolla vai jo aikaisemmin. Kts tarkemmin <http://palveluntuotteistaminen.fi/>
 - Miten liiketoimintamalli määritetään?
 - Tietomalliarkkitehtuurin määrittäminen
 - Ohjelmistokehityksen määrittäminen ja toteutus
 - Informaation rikastamisen, prosessointien määrittäminen ja toteutus
 - Prosessien kuvaus tietomallin edellyttämällä tavalla
 - Päätöksenteon tuen mallien määrittäminen ja toteutus
 - Käyttöliittymien ja visualisointien määrittäminen ja toteutus
 - Dokumentointi
 - Tutkimus
- Tulokset: Konsepti
 - Tuotemäärittäminen
 - Liiketoimintamallin yleiskuvaus
 - Tietomalliarkkitehtuurin kuvaus
 - Ohjelmistokehitys
 - Informaation prosessoinnin putkilinjan kuvaus
 - Tekniset prosessikuvaukset
 - Päätöksenteon mallit
 - Käyttöliittymä ja visualisointimäärittäminen
 - Teknologiakonseptitoteutus
 - Dokumentaatio määrittämisestä, malleista ja menetelmistä
 - Julkaisut



Liiketoimintaohjaamokonseptin kehitystarpeet: Konseptin tuotteistus (vaihe 4)

- Tuotteistus
 - Pilotointialustan kehitys
 - Pilotointi aidossa liiketoimintaympäristössä
 - Menetelmän ja ratkaisujen koulutus arverkolle
 - ...
- Tulokset: Palvelun tuotemääritys ja kannattava liiketoimintamalli
 - Tiedonjakoa ja yhteistä ymmärrystä kehittävä alusta
 - Arvio konseptin kehitystarpeista
 - Arverkon toimijoiden osaaminen
 - ...